

LXM170

## Instrukcja obsługi

### Instrukcja połączenia urządzenia z:



Alexa



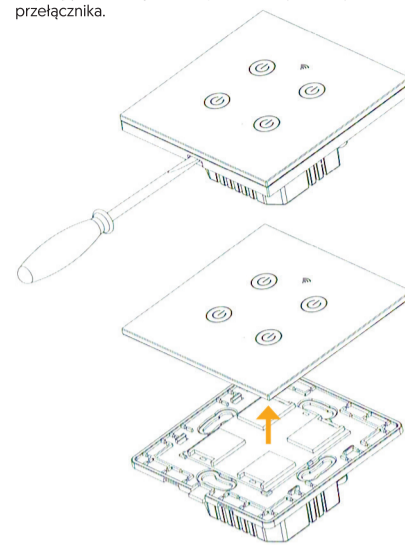
Google Home

#### Uwagi oraz instrukcja bezpieczeństwa:

1. Urządzenie może łączyć się tylko z siecią WiFi 2.4G. Urządzenie nie obsługuje sieci WiFi 5G.
2. Hasło WiFi nie powinno mieć polskich znaków lub znaków specjalnych.
- **Urządzenie musi być montowane przez elektryka przy wyłączonym zasilaniu sieci elektrycznej! Montowanie urządzenia z włączonym zasilaniem sieci może spowodować porażenie elektryczne, a nawet śmierć!**
- Nie wolno instalować i obsługiwać urządzenia mokrymi rękami.
- Unikać kontaktu urządzenia z wodą, parami oraz innymi płynami.
- Urządzenie nie może być używane w pomieszczeniach o wysokiej wilgotności, np. łazienkach.
- Nie wolno samodzielnie otwierać ani modyfikować urządzenia. Wszelkie naprawy urządzenia powinny być wykonywane przez profesjonalny serwis naprawczy.
- **Nie wolno przeciążać urządzenia!**

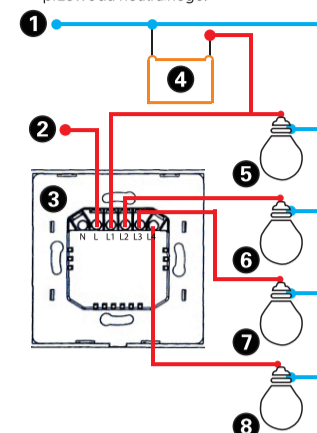
### 1. Demontaż panelu przedniego

Używając śrubokręta, należy oddzielić przedni panel od tylnej części przełącznika.



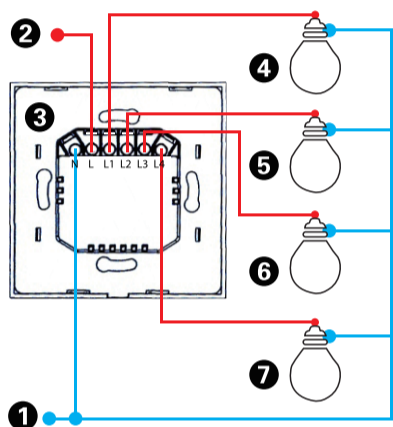
### 2a. Schemat połączenia bez podłączenia przewodu neutralnego.

- 1 Przewód neutralny.
- 2 Przewód fazowy.
- 3 Przełącznik.
- 4 Kondensator. Musi być podłączony do przewodu L1 i przewodu neutralnego.
- 5 6 7 8 Oświetlenie. Podłączone do L1, L2, L3, L4 oraz przewodu neutralnego.



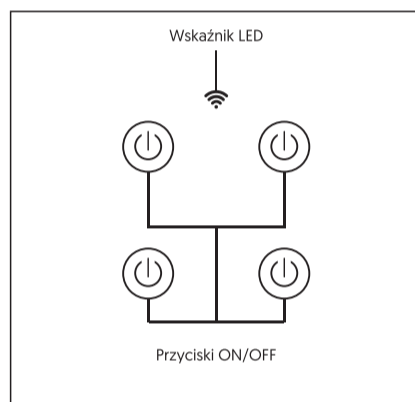
### 2b. Schemat połączenia z podłączeniem przewodu neutralnego.

- 1 Przewód neutralny.
- 2 Przewód fazowy.
- 3 Przełącznik.
- 4 5 6 7 8 Oświetlenie. Podłączone do L1, L2, L3, L4 oraz przewodu neutralnego.



### 3. Montaż przełącznika.

- 3.1 Odpowiednio podłączyć przewody.
- 3.2 Włożyć przełącznik do puski przełącznika w ścianie.
- 3.3 Wkręcić śruby po obu stronach przełącznika.
- 3.4 Zamocować przedni panel przełącznika.
- 3.5 Włączyć zasilanie, wskaźnik LED zacznie szybko migać, sygnalizując, że urządzenie jest gotowe do połączenia.



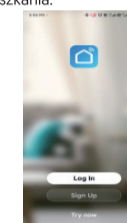
### 4. Status wskaźnika LED.

- 4.1 Wskaźnik LED jest wyłączony. Przełącznik został pomyślnie połączony z aplikacją.
- 4.2 Wskaźnik LED powoli miga. Przełącznik nie jest połączony z siecią.
- 4.3 Wskaźnik LED miga w sposób ciągły i szybki. Przełącznik jest w trakcie łączenia się z aplikacją.
- 4.4 Wskaźnik LED miga raz na trzy sekundy. Przełącznik jest w trybie połączenia AP (połączenie telefonu z urządzeniem za pośrednictwem Hotspotu).
- 4.5 Aby zresetować przełącznik, należy nacisnąć i przytrzymać dowolny przycisk przez 10-12 sekund.
- 4.6 Aby pobrać aplikację, należy zeskanować poniższy kod QR lub wyszukać nazwę "Smart Life" w iOS App Store lub Google Play.



### 5. Rejestracja w aplikacji "Smart Life".

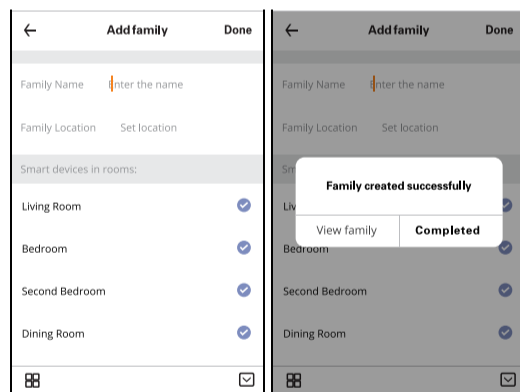
- 5.1 Zeskanować kod QR i zainstalować aplikację "Smart Life".
- 5.2 Po zainstalowaniu i uruchomieniu, aplikacja wymaga zarejestrowania urządzenia.
- 5.3 Należy podać numer telefonu lub e-mail, a następnie wybrać kraj zamieszkania.



- 5.4 Wprowadzić uzyskany kod weryfikacyjny.
- 5.5 Ustawić hasło.

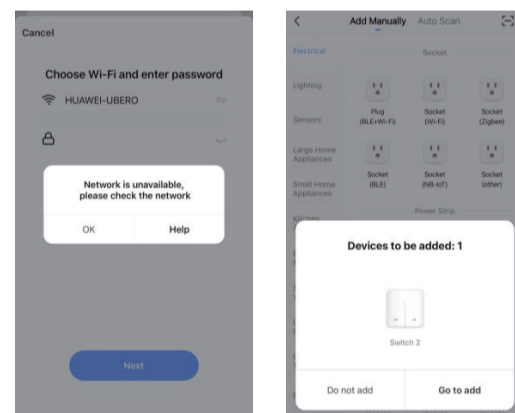


- 5.7 Utworzyć grupę rodzinną.
- 5.8 Wprowadzić nazwę grupy oraz wybrać lokalację.

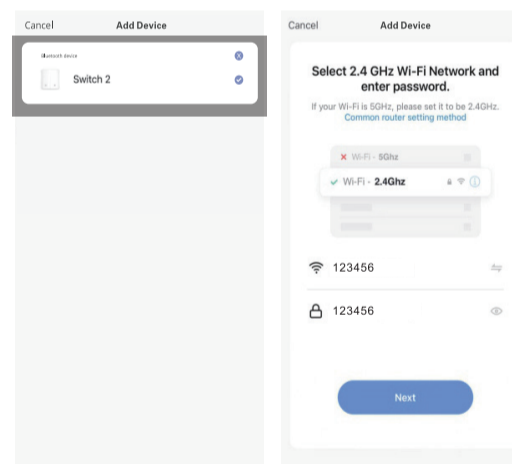


### 6. Parowanie przełącznika.

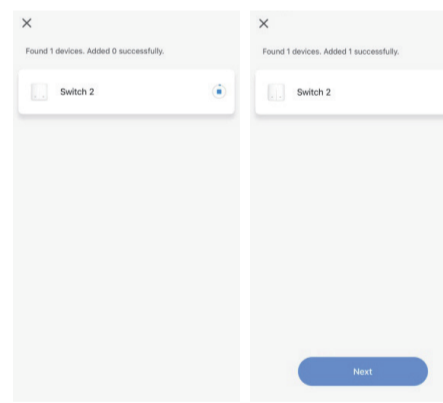
- 6.1 Włączyć Bluetooth w telefonie.
- 6.2 Upewnić się, że przełącznik jest zasilany.
- 6.3 Otworzyć aplikację i wcisnąć "Dodaj urządzenie" lub + w prawym górnym rogu i wybrać urządzenie lub wybrać połączenie poprzez Bluetooth („Przełącznik [BLE]”).



- 6.4 Po wciśnięciu znaku +, należy wprowadzić hasło WiFi i zatwierdzić je.



- 6.5 Odczekać aż urządzenie nawiąże połączenie z siecią WiFi.



### 7. Specyfikacja.

Częstotliwość WiFi: 2.4GHz  
 Standard sieci bezprzewodowej: IEEE802.11 b/g/n  
 Napięcie zasilania: 100-240V AC, 50/60Hz  
 Maksymalne obciążenie: 5-500W/przycisk (łącznie maksymalnie 500W)  
 Maksymalny prąd: 10A  
 Warunki pracy: temperatura -20°C - +50°C, wilgotność względna <95%  
 Żywotność mechaniczna: 100 000 włączeń/wyłączeń  
 Klasa ochrony: IP44  
 Moc nadajnika: Poniżej 50mW E.R.P.

#### DEKLARACJA ZGODNOŚCI UE UPROSZCZONA

Niżej podpisany, firma LAMEX oświadcza, że urządzenia radioelektryczne wymienione w niniejszej instrukcji są zgodne z dyrektywą 2014/53/UE. Pełny tekst deklaracji zgodności UE jest dostępny na stronie internetowej: [www.lamex.pl](http://www.lamex.pl)

Pierwiastki oraz związki chemiczne zawarte w urządzeniu mogą mieć negatywny wpływ na środowisko naturalne i zdrowie ludzkie. Zużyty sprzęt elektryczny oraz elektroniczny oznaczony symbolem przekreślonego kosza nie może być umieszczony w pojemnikach na odpady komunalne. Taki sprzęt podlega zbiorczej i recyklingowi. Obowiązki wynikające z ustawy o zużytych sprzęcie elektrycznym i elektronicznym w imieniu przedsiębiorcy, zgodnie z odpowiednią umową, przejęła Organizacja Odzysku.



Wyprodukowano w ChRL dla Lamex  
 Lipówki, ul. Radosna 10 08-440 Piława



## LXM170 User manual

### Instructions for connecting the device to:



Alexa



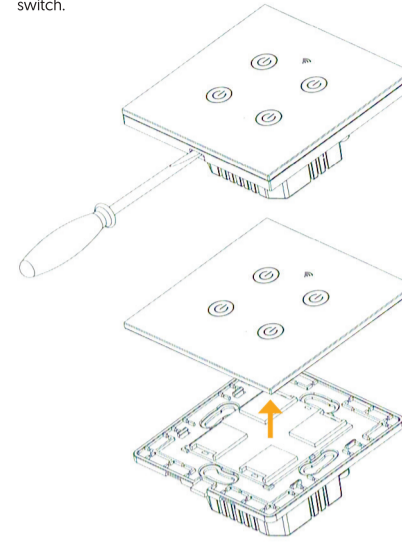
Google Home

#### Notes and safety instructions:

- The device can connect to a 2.4G WiFi network. The device does not connect to a 5G WiFi network.
- Your WiFi password should not have special characters.
- The device must be installed by an electrician with the power grid turned off! Installing the device with the power grid turned on may cause an electric shock or even death!**
- Do not install or operate the device with wet hands.
- The device must not be used in rooms with high humidity, such as bathrooms.
- Avoid contact of the device with water, steam and other liquids.
- Do not open or modify the device yourself. Any repairs to the device should be performed by a professional repair service.
- Do not overload the device!**

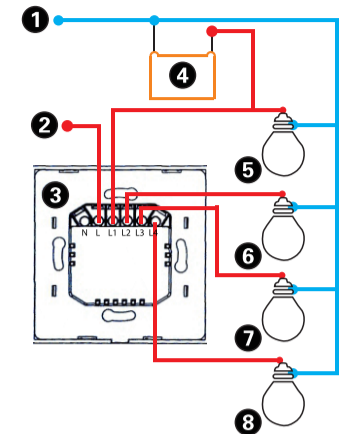
#### 1. Front panel removal

Using a screwdriver, separate the front panel from the back of the switch.



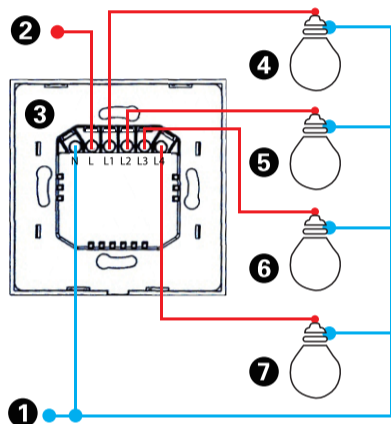
#### 2a. Connection diagram without connection of neutral wire.

- Neutral wire.
- Live wire.
- Switch.
- Capacitor. Must be connected to L1 wire and neutral wire.
- 6 7 8 Lighting. Connected to L1, L2, L3, L4 and the neutral wire.



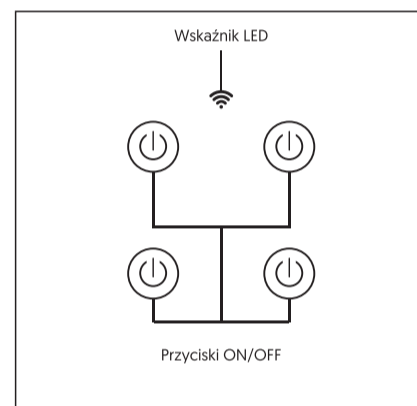
#### 2b. Connection diagram with neutral wire connection.

- Neutral wire.
- Live wire.
- Switch.
- 5 6 7 Lighting. Connected to L1, L2, L3, L4 and the neutral wire.



#### 3. Installation of the switch.

- Properly connect the cables.
- Insert the switch into the switch box in the wall.
- Screw in the screws on both sides of the diverter switch.
- Attach the front panel of the switch.
- Turn on the power, the LED indicator will flash quickly to indicate that the unit is ready for pairing.



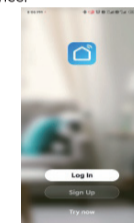
#### 4 LED indicator status.

- The LED indicator is off. The switch has been successfully connected to the application.
- LED indicator is blinking slowly. The switch is not connected to the network.
- The LED indicator is flashing continuously and rapidly. The switch is in the process of connecting to the application.
- LED indicator blinks once every three seconds. The switch is in AP pairing mode (connecting the phone to the device's hotspot).
- To reset the switch, press and hold any button for 10-12 seconds.
- To download the app, scan the QR code below or search for the name "Smart Life" in the iOS App Store or Google Play.



#### 5. Registering for the Smart Life app.

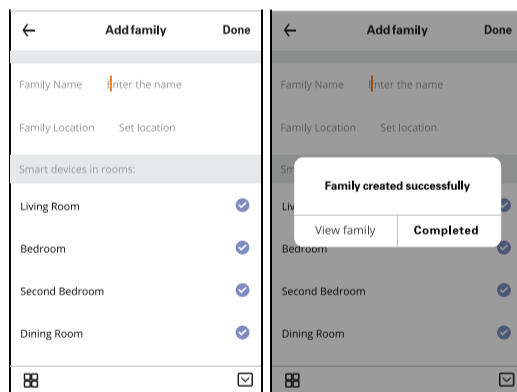
- Scan the QR code and install the "Smart Life" application.
- Once installed and running, the app requires you to register your device.
- Enter your phone number or email and then select your country of residence.



- Enter the obtained verification code.
- Set the password.

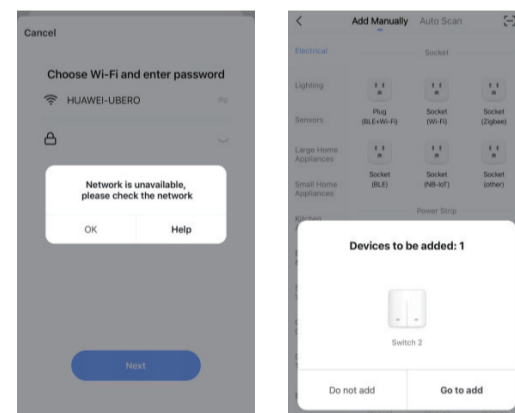


- Create a family group.
- Enter a name for the group and select a location.

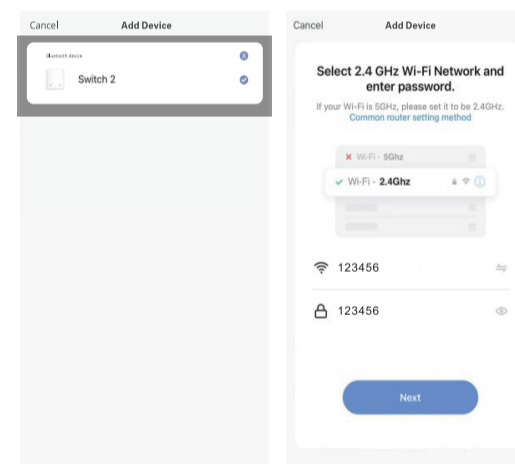


#### 6. Pairing the switch.

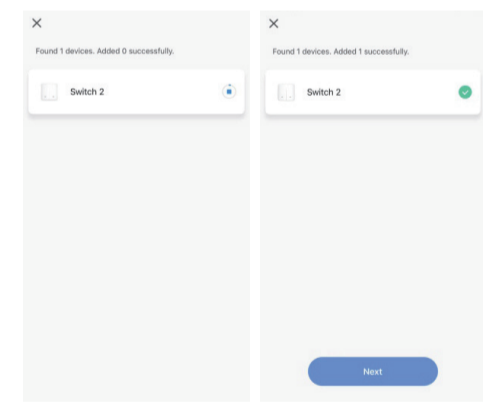
- Turn on Bluetooth on your phone.
- Make sure the switch is powered.
- Open the app and press "Add device" or "+" in the upper right corner and select the devices or select the connection via Bluetooth ["Switch (BLE)"].



- After pressing the + sign, enter the WiFi password and confirm it.



- Wait for the device to connect to the WiFi network.



#### 7. Specification.

WiFi frequency: 2.4GHz  
 Wireless network standard: IEEE802.11 b/g/n  
 Power supply voltage: 100-240V AC, 50/60Hz  
 Max load: 5-500W/button (total maximum 500W)  
 Maximum current: 10A  
 Operating conditions: temperature -20°C - +50°C, relative humidity <95%  
 Mechanical life: 100,000 ON/OFF cycles  
 Protection class: IP44  
 Transmitter power: Less than 50mW E.R.P.

#### SIMPLIFIED EU DECLARATION OF CONFORMITY

The undersigned, LAMEX declares that the radio equipment mentioned in this manual is in compliance with 2014/53/EU Directive.  
 The full text of the EU declaration of conformity is available at: [www.lamex.pl](http://www.lamex.pl)

The elements and chemical compounds contained in the equipment may have a negative impact on the environment and human health. Used electric and electronic equipment marked with the crossed-out wheeled garbage can symbol may not be placed in municipal waste garbage cans. Such equipment is subject to collection and recycling. Responsibilities arising from the Waste Electrical and Electronic Equipment Act were taken over by Recovery Organization on behalf of the business operator, pursuant to an appropriate agreement.

